

**ВСЕРОССИЙСКАЯ ОЛИМПИАДА ШКОЛЬНИКОВ  
ПО ЭКОНОМИКЕ 2014–2015 г.  
МУНИЦИПАЛЬНЫЙ ЭТАП. 7–8 КЛАССЫ**

**Тестовые задания**

1. В стране К почти все жители любят есть на обед рис с соевым соусом. В 2013 году власти этой страны запретили импорт **риса** из соседних государств, в результате чего количество фирм, продающих рис на рынке страны К, существенно сократилось. Как описанное событие скажется на рынке **соевого соуса**? (Считайте, что спрос и предложение на рынках риса и соевого соуса имеют обычный вид.)
  - а) Количество продаваемого соевого соуса вырастет, его цена вырастет.
  - б) Количество продаваемого соевого соуса вырастет, его цена упадёт.
  - в) Количество продаваемого соевого соуса упадёт, его цена вырастет.
  - г) Количество продаваемого соевого соуса упадёт, его цена упадёт.
  
2. Что из перечисленного ниже не относится к факторам производства в соответствии с экономической теорией?
  - а) наличные деньги в коммерческом банке
  - б) локомотив, принадлежащий ОАО «РЖД»
  - в) сотрудники офиса ОАО «Газпром»
  - г) земельный участок фермерского хозяйства
  
3. К каким мерам государственного регулирования рынка относится введённый РФ запрет на ввоз продуктов питания из стран ЕС, Канады, Австралии, Норвегии и США?
  - а) ценовым
  - б) количественным
  - в) налоговым
  - г) денежно-кредитным
  
4. В какой из экономических систем не возникает ситуация, которую демонстрирует следующий факт: «попавшие под санкции «Роснефть» и НОВАТЭК уже в этом году могут получить поддержку из средств Фонда национального благосостояния на текущие проекты, заявил министр финансов»?
  - а) административная
  - б) рыночная
  - в) командная
  - г) государственная

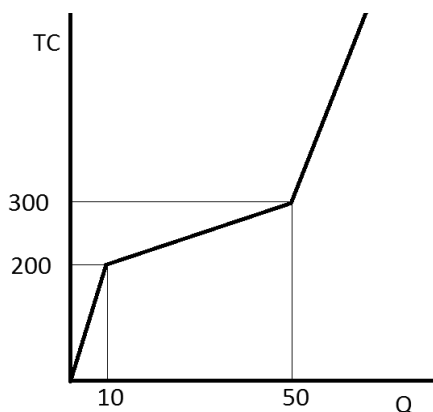
5. Какая ситуация может возникнуть в рыночной экономике в результате установления правительством «потолка цен» на товары первой необходимости?

- а) снижение предложения этого товара
- б) снижение величины спроса на этот товар
- в) возникновение чёрного рынка этого товара
- г) рост равновесной цены на этот товар

*Не забудьте перенести Ваши ответы в таблицу на титульном листе*

### Задачи на вычисление

6. На рисунке изображена зависимость общих издержек фирмы (ТС, в рублях) от её выпуска (Q, в штуках). Определите средние издержки (издержки в расчёте на единицу продукции) производства двадцатой единицы продукции.



7. Таксист Валерий хочет купить квартиру. Если он отправится искать квартиру сам, то на поиски у него уйдёт 10 полных рабочих дней, в течение которых работать Валерий не сможет, а значит, и не будет получать заработную плату, которая составляет для него 1000 рублей в день. Валерий также может воспользоваться услугами агента, которые составляют 1 % от стоимости квартиры.

Сколько должна стоить квартира, чтобы Валерию было всё равно, искать ли её самому или воспользоваться услугами агента?

8. В майских указах Президента РФ от 2012 г. стоит задача увеличить производительность труда в 1,5 раза. На сколько процентов должен измениться объём производства при увеличении числа занятых на 20 %, чтобы достичь поставленной цели?

9. Полицейский Дядя Фёдор в первомайской лотерее выиграл три билета на рок-фестиваль, который состоится первого июля. Однако такую музыку Дядя Фёдор не любит, и он решил продать свои билеты. Везучий полицейский рассматривает два варианта: либо продать билеты незамедлительно по 4000 рублей за штуку, либо продать их через месяц – первого июня, когда ожидается повышение цен на билеты на 15 %. Банковская ставка процента по вкладам составляет 10 % в месяц (это означает, что сумма вклада в банке ежемесячно увеличивается на 10 % по отношению к оставшейся на конец предыдущего месяца).

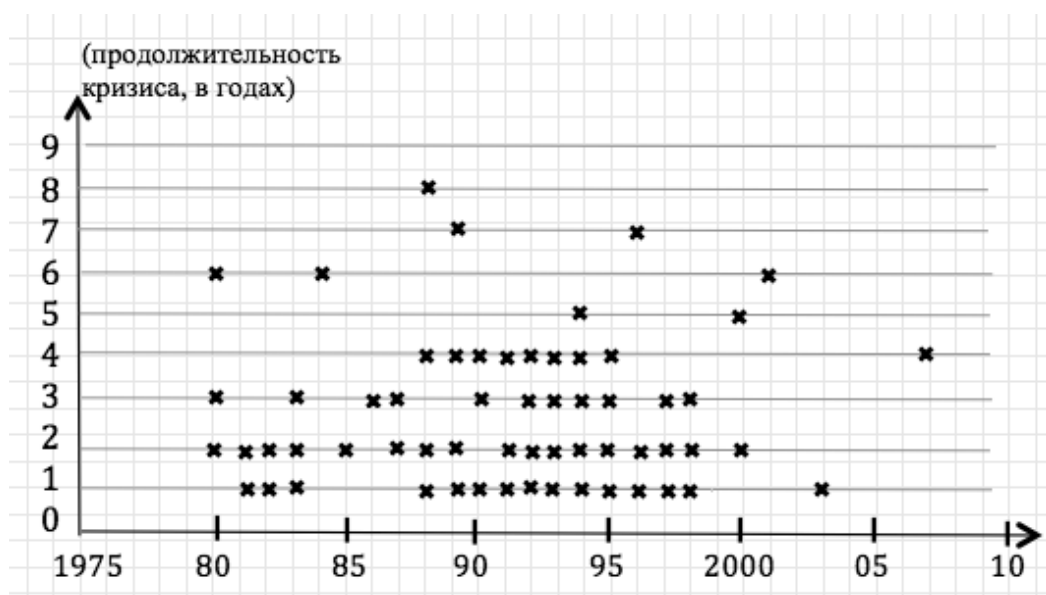
Какую максимальную сумму Дядя Фёдор сможет получить к моменту начала фестиваля?

10. Семья в течение года тратит: на продовольственные товары 50 %, на непродовольственные товары 40 % и на услуги 10 % своего бюджета. За год цены на продовольственные товары упали на 10 %, цены на непродовольственные товары упали на 10%, цены на услуги выросли на 20 %. При этом структура расходов семьи не изменилась.

Как и на сколько процентов изменились расходы в бюджете семьи за год?

11. На рисунке представлены финансовые кризисы в период с 1980 по 2008 год, которые произошли в 99 странах. Эти кризисы отличались от стандартных спадов тем, что они возникали из-за серьёзных сбоев в банковской системе. Используя рисунок, ответьте на вопрос:

Сколько лет продолжался самый длительный кризис?



12. Федя захотел вложить деньги в иностранный банк. Для этого он обменял имеющиеся у него 87 500 рублей на доллары по курсу 35 рублей за 1 доллар. После этого Федя вложил всю сумму в иностранный банк на три года под 10 % годовых (это означает, что сумма вклада в банке ежегодно увеличивалась на 10 % по отношению к оставшейся на конец года). Через три года Федя забрал всю имеющуюся на счёте сумму и перевёл её обратно в рубли по курсу 40 рублей за 1 доллар.

Какую прибыль (в рублях) получил Федя?

13. Фирма «Гудок» является единственным производителем на рынке паровозов в некоторой стране. У фирмы есть шесть потенциальных покупателей, каждый из которых раздумывает над покупкой одного паровоза. Максимальная цена, которую первый покупатель согласен заплатить за паровоз, составляет 1000 монет. Второй покупатель согласен заплатить за паровоз не более 800 монет. Третий – не более 600. Четвёртый – не более 400. Наконец, пятый и шестой покупатели согласны заплатить за паровоз максимум по 200 монет. По местным законам фирма обязана продавать все паровозы по одинаковой цене.

Какую цену ей следует установить для получения наибольшей выручки?

14. Городские власти выделили 1,2 млн руб. на строительство забора вокруг территории школы. Территория вокруг школы имеет прямоугольную форму площадью 0,9 га, которую с севера и юга необходимо оградить деревянным забором, а с востока и запада – металлическим. Установка одного метра деревянного забора обходится в 5 тыс. рублей, металлического – в 2 тыс. рублей.

Найдите все возможные значения каждой стороны ограждаемой территории, при которых выделенной на строительство суммы будет достаточно.

15. Функция предложения яблок имеет вид  $Q_s = 100p - 300$ , где  $Q_s$  – величина рыночного предложения яблок в килограммах, а  $p$  – цена одного килограмма яблок в денежных единицах (д.е.). Яблоки приобретают множество потребителей, каждый из которых имеет индивидуальную функцию спроса  $q_d = 12 - p$ , где  $q_d$  – величина индивидуального спроса каждого потребителя на яблоки в килограммах. Известно, что в равновесии суммарная выручка производителей яблок составила 1800 д.е.

Определите число потребителей на рынке.